



คู่มือการปฏิบัติงาน

ศูนย์พัฒนาเด็กเล็ก

องค์การบริหารส่วนตำบล

ศูนย์พัฒนาเด็กเล็ก องค์การบริหารส่วนตำบล

- การจัดการศึกษาปฐมวัย
- หลักการจัดประสบการณ์
- แนวทางจัดประสบการณ์
- การจัดกิจกรรมประจำวัน
- ระเบียบการแต่งกาย
- การรับสมัครเรียน
- แผนผังขั้นตอนการรับสมัคร
- ช่องทางการร้องเรียน



คู่มือการปฏิบัติงาน (ศูนย์พัฒนาเด็กเล็ก สังกัด องค์การบริหารส่วนตำบลกลาย)

ศูนย์พัฒนาเด็กเล็กสังกัดองค์การบริหารส่วนตำบลกลาย

ศูนย์พัฒนาเด็กเล็กเป็นสถานศึกษาที่ให้การอบรมเลี้ยงดู จัดดูแลประสบการณ์และส่งเสริมพัฒนาการเรียนรู้ให้เด็กได้รับการพัฒนา ทั้งด้านร่างกาย อารมณ์ – จิตใจ สังคมและสติปัญญาที่เหมาะสมตามวัยตามศักยภาพของเด็กแต่ละคน ดังนั้นระยะเวลาการจัดเรียนรู้ และแนวทางการจัดการเรียนรู้ ของศูนย์พัฒนาเด็กเล็ก จึงต้องดำเนินการอย่างต่อเนื่อง และเหมาะสม เพื่อให้เด็กได้รับการศึกษา และพัฒนาเป็นไปตามวัย และช่วงอายุสอดคล้องกับสังคม วัฒนธรรม ภูมิปัญญาท้องถิ่น และหลักสูตรการศึกษาปฐมวัย ให้เด็กพร้อมที่จะเข้ารับการศึกษาในระดับที่สูงขึ้นต่อไป

การให้บริการอบรมเลี้ยงดู จัดประสบการณ์ และส่งเสริมพัฒนาการเรียนรู้ให้เด็กเล็กอายุ ๒ – ๕ ปี ที่มีภูมิลำเนาอยู่ในเขตองค์การบริหารส่วนตำบลกลาย หรือใกล้เคียงได้ตามศักยภาพขององค์กรปกครองส่วนท้องถิ่น

แนวคิดของหลักสูตรการศึกษาปฐมวัย พุทธศักราช ๒๕๖๐

หลักสูตรการศึกษาปฐมวัย ของศูนย์พัฒนาเด็กเล็ก สังกัดองค์การบริหารส่วนตำบลกลาย เป็นหลักสูตรที่พัฒนาขึ้นโดยยึดหลักสูตรการศึกษาปฐมวัย พุทธศักราช ๒๕๖๐ โดยใช้รูปแบบการสอนตามแนวคิด เช่น แนวคิดเกี่ยวกับการพัฒนาเด็ก แนวคิดการพัฒนาเด็กโดยองค์รวมและการปฏิบัติที่เหมาะสม แนวคิดเกี่ยวกับการจัดการเรียนรู้ที่สอดคล้องกับการทำงานของสมอง แนวคิดเกี่ยวกับการเล่นและการเรียนรู้ของเด็ก แนวคิดเกี่ยวกับการคำนึงถึงสิทธิเด็ก การสร้างคุณค่า และสุขภาวะให้แก่เด็กปฐมวัยทุกคน แนวคิดเกี่ยวกับการอบรมเลี้ยงดูควบคู่การให้การศึกษา แนวคิดเกี่ยวกับการบูรณาการ แนวคิดเกี่ยวกับสื่อ เทคโนโลยีและสภาพแวดล้อมที่เอื้อต่อการเรียนรู้ แนวคิดเกี่ยวกับการประเมินสภาพจริง แนวคิดเกี่ยวกับการมีส่วนร่วมของครอบครัว สถานศึกษาหรือสถานพัฒนาเด็กปฐมวัย และแนวคิดเกี่ยวกับหลักปรัชญาของเศรษฐกิจพอเพียง ความเป็นไทย และความหลากหลาย

การจัดการศึกษาปฐมวัย

มุ่งพัฒนาเด็กทุกคนให้ได้รับการพัฒนาด้านร่างกาย อารมณ์ จิตใจ สังคมและสติปัญญา อย่างมีคุณภาพและต่อเนื่อง ได้รับการจัดประสบการณ์การเรียนรู้อย่างมีความสุขและเหมาะสมตามวัย มีทักษะชีวิต และปฏิบัติตามหลักปรัชญาของเศรษฐกิจพอเพียง เป็นคนดี มีวินัย และสำนึกความเป็นไทย โดยความร่วมมือระหว่างสถานศึกษา พ่อแม่ ครอบครัวยุ ชุมชน และทุกฝ่ายที่เกี่ยวข้องกับการพัฒนาเด็ก

หลักการ

๑. อบรมเลี้ยงดู จัดประสบการณ์เรียนรู้และกิจกรรมที่เหมาะสมกับวัยเพื่อส่งเสริมพัฒนาการด้วยปฏิสัมพันธ์ที่ีระหว่างเด็กกับผู้ใกล้ชิด(หัวหน้าศูนย์/ครูผู้ดูแลเด็ก/ครู/ผู้ช่วยครูผู้ดูแลเด็ก/ผู้ปกครอง/ชุมชน)
๒. ส่งเสริมกระบวนการเรียนรู้และพัฒนาการที่ครอบคลุมเด็กปฐมวัยทุกประเภท
๓. เน้นเด็กเป็นสำคัญ โดยคำนึงถึงความแตกต่างระหว่างบุคคลและวิถีชีวิตของเด็กตามบริบทของชุมชน สังคม ประเพณี วัฒนธรรม และภูมิปัญญาท้องถิ่น
๔. กิจกรรมบูรณาการผ่านการเล่นและกิจกรรมที่เหมาะสมกับวัย
๕. มีชีวิตประจำวันได้อย่างมีคุณภาพและมีความสุข
๖. ร่วมมือกันระหว่าง ครอบครัว ชุมชนและสถานศึกษา

จุดมุ่งหมาย

๑. ร่างกายเจริญเติบโตตามวัย แข็งแรงและมีสุขนิสัยที่ดี
๒. สุขภาพจิตดี มีสุนทรียภาพ มีคุณธรรม จริยธรรม และจิตใจที่ดีงาม
๓. มีทักษะชีวิตและปฏิบัติตนตามหลักปรัชญาของเศรษฐกิจพอเพียง มีวินัย และอยู่ร่วมกับผู้อื่นได้อย่างมีความสุข
๔. มีทักษะการคิด การใช้ภาษาสื่อสารและการแสวงหาความรู้ได้เหมาะสมกับวัย

มาตรฐานคุณลักษณะที่พึงประสงค์

ตามหลักสูตรการศึกษาปฐมวัย พุทธศักราช ๒๕๖๐ กำหนดมาตรฐานคุณลักษณะที่พึงประสงค์จำนวน ๑๒ ข้อ ที่ต้องการให้เกิดขึ้นในตัวเด็กเมื่อจบหลักสูตรการศึกษาปฐมวัย

๑. ร่างกายเจริญเติบโตตามวัยและมีสุขนิสัยที่ดี
๒. กล้ามเนื้อใหญ่และกล้ามเนื้อเล็กแข็งแรง ใช้ได้อย่างคล่องแคล่ว และประสานสัมพันธ์กัน
๓. มีสุขภาพจิตดีและมีความสุข
๔. ชื่นชมและแสดงออกทางศิลปะ ดนตรี และการเคลื่อนไหว
๕. มีคุณธรรม จริยธรรม และมีจิตใจที่ดีงาม
๖. มีทักษะชีวิตและปฏิบัติตนตามหลักปรัชญาของเศรษฐกิจพอเพียง
๗. รักธรรมชาติ สิ่งแวดล้อม วัฒนธรรมและความเป็นไทย
๘. อยู่ร่วมกับผู้อื่นได้อย่างมีความสุขและปฏิบัติตนเป็นสมาชิกที่ดีของสังคมในระบอบประชาธิปไตยอันมีพระมหากษัตริย์ทรงเป็นประมุข
๙. ใช้ภาษาสื่อสารได้อย่างเหมาะสมกับวัย
๑๐. มีความสามารถในการคิดเป็นพื้นฐานในการเรียนรู้

๑๑. มีจินตนาการและความคิดสร้างสรรค์

๑๒. มีเจตคติที่ดีต่อการเรียนรู้ และมีความสามารถในการแสวงหาความรู้ได้เหมาะสมกับวัย

การจัดเวลาเรียน

สำหรับหลักสูตรการศึกษาปฐมวัยกำหนดกรอบการจัดเวลาเรียนในการจัดประสบการณ์ให้กับเด็กเป็นเวลา ๑-๓ ปีการศึกษาโดยประมาณ ทั้งนี้ขึ้นอยู่กับอายุของเด็ก โดยมีเวลาเรียนไม่น้อยกว่า ๑๘๐ วันต่อ ๑ ปีการศึกษา ในแต่ละวันจะใช้เวลาไม่น้อยกว่า ๕ ชั่วโมง โดยสามารถปรับให้เหมาะสมตามบริบทของสถานศึกษา

สาระการเรียนรู้

สาระการเรียนรู้ ประกอบด้วย ๒ ส่วนคือ ประสบการณ์สำคัญและสาระที่ควรรู้ ทั้งสองส่วนมีความสำคัญในการจัดประสบการณ์ เพื่อส่งเสริมพัฒนาการด้านร่างกาย อารมณ์ จิตใจ สังคมและสติปัญญา มีรายละเอียดดังนี้

๑. ประสบการณ์สำคัญ ได้แก่ ประสบการณ์สำคัญที่ส่งเสริมพัฒนาการด้านร่างกาย ประสบการณ์สำคัญที่ส่งเสริมพัฒนาการด้านอารมณ์ จิตใจ ประสบการณ์สำคัญที่ส่งเสริมพัฒนาการด้านสังคม ประสบการณ์สำคัญที่ส่งเสริมพัฒนาการด้านสติปัญญา
๒. สาระที่ควรเรียนรู้ ได้แก่ เรื่องราวเกี่ยวกับเด็ก เรื่องราวเกี่ยวกับบุคคลและสิ่งแวดล้อมเด็ก ธรรมชาติรอบตัว สิ่งต่างๆรอบตัวเด็ก ประเพณี วัฒนธรรม ภูมิปัญญาท้องถิ่น ฯลฯ

การจัดประสบการณ์เด็ก

การจัดประสบการณ์สำหรับเด็ก เพื่อให้เด็กได้เรียนรู้จากการเล่น และทำกิจกรรมการเรียนรู้ ผ่านประสบการณ์ตรง เกิดความรู้ ทักษะ คุณธรรม จริยธรรม ได้พัฒนาตนเองทั้งด้านร่างกาย อารมณ์ – จิตใจ สังคม และสติปัญญา

หลักการจัดประสบการณ์ ควรคำนึงถึงสิ่งสำคัญต่อไปนี้

๑. เลี้ยงดูเด็กให้มีสุขภาพที่ดี และปลอดภัย
๒. มีปฏิสัมพันธ์ที่ดีกับเด็กด้วยวาจา และท่าทีที่อบอุ่นเป็นมิตร
๓. จัดประสบการณ์การเรียนรู้ให้สอดคล้องกับธรรมชาติ ความต้องการ และพัฒนาการของเด็ก
๔. จัดสภาพแวดล้อมที่ปลอดภัย เอื้อต่อการเรียนรู้ตามวัยของเด็ก
๕. ประเมินการเจริญเติบโต และพัฒนาการเด็กอย่างต่อเนื่องสม่ำเสมอ
๖. ประสานความร่วมมือระหว่างครอบครัว ชุมชน และสถานศึกษาในการพัฒนาเด็กเล็ก

แนวทางการจัดประสบการณ์เด็ก ดังนี้

๑. ดูแลสุขภาพอนามัย และตอบสนองความต้องการพื้นฐานทางร่างกาย และจิตใจของเด็ก
๒. สร้างบรรยากาศของความรัก ความอบอุ่น ความไว้วางใจ และความมั่นคงทางอารมณ์
๓. จัดหาประสบการณ์ตรง ให้เด็กได้เลือก ลงมือกระทำ และเรียนรู้จากประสาทสัมผัสทั้ง ๕ และการเคลื่อนไหวผ่านการเล่น
๔. เปิดโอกาสให้เด็กมีปฏิสัมพันธ์กับบุคคลที่แวดล้อม และสิ่งต่าง ๆ รอบตัวเด็กอย่างหลากหลาย
๕. จัดสถานที่ วัสดุอุปกรณ์ เครื่องใช้ และของเล่นที่สะอาด ปลอดภัย เหมาะสมกับเด็ก
๖. ใช้การสังเกต และติดตามการเจริญเติบโตรวมทั้งการพัฒนารอยยิ้มอย่างสม่ำเสมอ
๗. ให้ครอบครัว ชุมชน และสถานศึกษามีส่วนร่วมในการจัดประสบการณ์การเรียนรู้ให้กับเด็ก

การจัดกิจกรรมประจำวัน

การจัดกิจกรรมในระดับปฐมวัย สามารถจัดกิจกรรมได้หลากหลายรูปแบบซึ่งการจัดกิจกรรมประจำวันมี หลักการดังนี้

กำหนดระยะเวลาในการจัดกิจกรรมแต่ละกิจกรรมให้เหมาะสมกับวัยของเด็กโดยยืดหยุ่นตามความต้องการ และความสนใจของเด็ก เช่น

๑. กิจกรรมที่ต้องใช้ความคิด จัดตั้งกลุ่มเล็ก และกลุ่มใหญ่ ไม่เกิน ๒๐ นาที
 - วัย ๒ ขวบ มีความสนใจ ๘ – ๑๐ นาที
 - วัย ๓ ขวบ มีความสนใจ ๑๒ นาที
 - วัย ๔ ขวบ มีความสนใจ ๑๕ นาที
๒. กิจกรรมที่เด็กมีอิสระเสรี เช่น การเล่นตามมุม การเล่นกลางแจ้ง ใช้เวลาประมาณ ๔๐ – ๖๐ นาที
๓. กิจกรรมคำนึงถึงหลักการดังต่อไปนี้
 - มีความสมดุลทั้งใน และนอกห้องเรียน
 - นักเรียนได้ใช้ทั้งกล้ามเนื้อเล็ก และกล้ามเนื้อใหญ่
 - กิจกรรมมีทั้งรายบุคคล กลุ่มใหญ่ กลุ่มย่อย
 - กิจกรรมที่ให้เด็กเป็นผู้ริเริ่ม และครูเป็นผู้ริเริ่ม
 - กิจกรรมที่ใช้กำลัง และไม่ใช้กำลัง

ในการจัดกิจกรรมต้องจัดให้ครบทุกประการ ทั้งนี้ควรคำนึงถึงว่าการจัดกิจกรรมต้องไม่ออกกำลังไม่มากนัก เพื่อให้เด็กไม่เหนื่อยจนเกินไป

รูปแบบการจัดกิจกรรมประจำวัน

เวลา	กิจกรรม
๐๗.๔๕ - ๐๘.๔๕	รับเด็กจากผู้ปกครอง
๐๘.๔๕ - ๐๙.๐๐	กิจกรรมหน้าเสาธง
๐๙.๐๐ - ๐๙.๑๐	ตรวจสอบสุขภาพ เข้าห้องน้ำ
๐๙.๑๐ - ๐๙.๕๐	กิจกรรมเคลื่อนไหว และจังหวะ / กิจกรรมสร้างสรรค์
๐๙.๕๐ - ๑๐.๑๐	รับประทานอาหารเช้า
๑๐.๑๐ - ๑๐.๓๐	กิจกรรมเสรี / เล่นตามมุมประสบการณ์
๑๐.๓๐ - ๑๐.๔๕	กิจกรรมเสริมประสบการณ์
๑๐.๔๕ - ๑๑.๓๐	กิจกรรมกลางแจ้ง
๑๑.๓๐ - ๑๑.๔๐	ล้างมือ
๑๑.๔๐ - ๑๒.๒๐	รับประทานอาหารกลางวัน / แปรงฟัน
๑๒.๒๐ - ๑๔.๒๐	นอนพักผ่อน
๑๔.๒๐ - ๑๔.๓๐	เก็บที่นอน ล้างหน้า
๑๔.๓๐ - ๑๔.๕๐	กิจกรรมเกมการศึกษา
๑๔.๕๐ - ๑๕.๐๐	ตักน้ำ / เตรียมตัวกลับบ้าน

*หมายเหตุ : ตารางกิจกรรมประจำวันสามารถปรับเปลี่ยนได้ตามความเหมาะสม

● ระเบียบการแต่งกายของศูนย์พัฒนาเด็กเล็ก อบต.กลาย

วัน	การแต่งกายของศูนย์พัฒนาเด็กเล็ก
จันทร์	ชุดนักเรียนสวม รองเท้านักเรียนสีดำ
อังคาร	ชุดบาติก กางเกงขาวขาสั้น สวมรองเท้าพละสีขาว
พุธ	ชุดพละ รองเท้าพละสีขาว
พฤหัสบดี	ชุดผ้าไทย สวมรองเท้าสีขาว
ศุกร์	ชุดนักเรียน สวมรองเท้านักเรียนสีดำ
วันพระ	ชุดขาว สวมรองเท้าพละสีขาว

*หมายเหตุ: ระเบียบการแต่งกายอาจเปลี่ยนแปลงได้ตามความเหมาะสมของแต่ละศูนย์พัฒนาเด็กเล็ก

● ระเบียบการแต่งกายของศูนย์พัฒนาเด็กเล็กบ้านปากหวด

วัน	การแต่งกายของศูนย์พัฒนาเด็กเล็ก
จันทร์	ชุดนักเรียนสวม รองเท้านักเรียนสีดำ
อังคาร	ชุดบาติก กางเกงวอร์ม สวมรองเท้าพละสีขาว
พุธ	ชุดพละ รองเท้าพละสีขาว
พฤหัสบดี	ชุดนักเรียน สวมรองเท้านักเรียนสีดำ
ศุกร์	ชุดตามหลักศาสนา สวมรองเท้าสีขาว

*หมายเหตุ: ระเบียบการแต่งกายอาจเปลี่ยนแปลงได้ตามความเหมาะสมของแต่ละศูนย์พัฒนาเด็กเล็ก

● ระเบียบการแต่งกายของศูนย์พัฒนาเด็กเล็กบ้านดอนไคร

วัน	การแต่งกายของศูนย์พัฒนาเด็กเล็ก
จันทร์	ชุดนักเรียนสวม รองเท้านักเรียนสีดำ
อังคาร	ชุดผ้าไทย ไม่กำหนดสี สวมรองเท้าพละสีขาว
พุธ	ชุดพละ รองเท้าพละสีขาว
พฤหัสบดี	ชุดนักเรียน สวมรองเท้านักเรียนสีดำ
ศุกร์	ชุดพละ สวมรองเท้าพละสีขาว
วันพระ	ชุดขาว สวมรองเท้าพละสีขาว

*หมายเหตุ: ระเบียบการแต่งกายอาจเปลี่ยนแปลงได้ตามความเหมาะสมของแต่ละศูนย์พัฒนาเด็กเล็ก

การรับนักเรียนเข้าเรียนในศูนย์พัฒนาเด็กเล็ก สังกัดองค์กรปกครองส่วนท้องถิ่น

- หลักเกณฑ์ วิธีการ เงื่อนไข (ถ้ามี) ในการยื่นคำขอ และในการพิจารณาอนุญาต

การรับนักเรียนเข้าเรียนในศูนย์พัฒนาเด็กเล็กสังกัดองค์กรปกครองส่วนท้องถิ่น เพื่อเข้าศึกษาในระดับชั้นบริหาร เด็กจะต้องมีคุณสมบัติดังนี้

๑. เด็กที่สมัครต้องมีภูมิลำเนาหรืออาศัยอยู่ในเขตองค์การบริหารส่วนตำบลกลาย
๒. เด็กที่สมัครต้องมีอายุครบ ๒ ปีบริบูรณ์ นับถึงวันที่ ๑๖ พฤษภาคมในปีการศึกษานั้น
๓. เด็กที่สมัครต้องเป็นเด็กที่มีสุขภาพแข็งแรง ไม่เป็นโรคติดต่อร้ายแรง หรือโรคอื่น ๆ ที่จะทำให้เป็นอุปสรรคต่อการเรียน

หลักฐานและเอกสารที่จะต้องนำมาในวันสมัคร

๑. ใบสมัครของศูนย์พัฒนาเด็กเล็กที่กรอข้อความสมบูรณ์แล้ว
๒. สำเนาทะเบียนบ้าน(ฉบับจริง)พร้อมสำเนา ๑ ชุด
๓. สูติบัตร (ฉบับจริง) พร้อมสำเนา จำนวน ๑ ชุด

๔. ต้องนำเด็กมาแสดงตัวในวันยื่นใบสมัคร
๕. สมุดบันทึกสุขภาพหรือใบรับรองแพทย์
๖. ทะเบียนบ้านของบิดา มารดา หรือ ผู้ปกครอง ฉบับจริง ๑ ฉบับ สำเนา ๑ ฉบับ
๗. ใบเปลี่ยนชื่อ (กรณีการเปลี่ยนชื่อ) ฉบับจริง ๑ ฉบับ สำเนา ๑ ฉบับ
๘. รูปถ่ายของนักเรียนผู้สมัครเรียนขนาด ๑ นิ้ว เขียนชื่อ – นามสกุลของผู้สมัครไว้ด้านหลังรูปถ่าย ฉบับจริง ๓ ฉบับ

กองการศึกษา ศาสนา และวัฒนธรรม องค์การบริหารส่วนตำบลกลาย และสถานศึกษา แจ้งประชาสัมพันธ์รายละเอียดหลักเกณฑ์การรับสมัครนักเรียนให้ผู้ปกครองทราบระหว่างเดือนกุมภาพันธ์ – เดือนเมษายน ของปีการศึกษาที่เด็กจะเข้าเรียน

- ค่าธรรมเนียม
- ไม่เสียค่าธรรมเนียม

สถานที่ให้บริการ

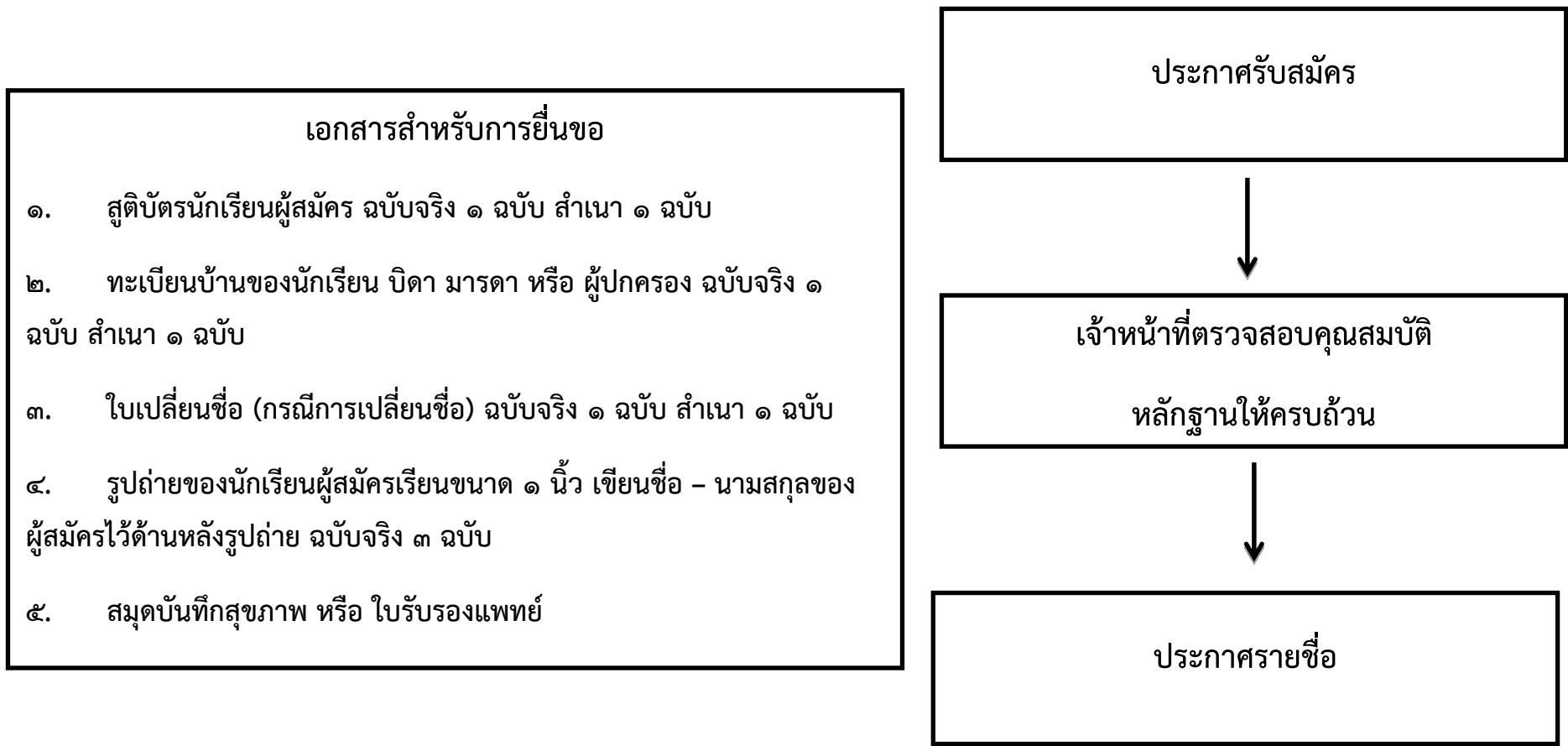
- ศูนย์พัฒนาเด็กเล็กองค์การบริหารส่วนตำบลกลาย
หมู่ที่ ๔ ถนนนครศรีธรรมราช-สุราษฎร์ธานี ตำบลกลาย อำเภอท่าศาลา จังหวัด นครศรีธรรมราช รหัสไปรษณีย์ ๘๐๑๖๐
โทร.๐๘๔ -๘๘๘๖๙๙๑
- ศูนย์พัฒนาเด็กเล็กปากหวด
หมู่ ๑ ตำบลกลาย อำเภอท่าศาลา จังหวัดนครศรีธรรมราช รหัสไปรษณีย์ ๘๐๑๖๐
โทร.๐๖๓-๙๙๕๐๔๙๘
- ศูนย์พัฒนาเด็กเล็กดอนไทร
หมู่ที่ ๙ ตำบลกลาย อำเภอท่าศาลา จังหวัด นครศรีธรรมราช รหัสไปรษณีย์ ๘๐๑๖๐
โทร.๐๘๑ ๐๘๘๙๒๑๔

● กองการศึกษา ศาสนา และวัฒนธรรม สังกัดองค์การบริหารส่วนตำบลกลาย
ที่ตั้ง องค์การบริหารส่วนตำบลกลาย หมู่ที่ ๓ ตำบลกลาย อำเภอท่าศาลา จังหวัดนครศรีธรรมราช
รหัสไปรษณีย์ ๘๐๑๖๐ โทร. ๐-๖๓๐๗-๙๓๓๕-๘

ระยะเวลาเปิดให้บริการ เปิดบริการวันจันทร์ ถึง วันศุกร์ ยกเว้นวันหยุดราชการและวันหยุดนักขัตฤกษ์ ตั้งแต่เวลา ๐๘.๓๐ – ๑๖.๓๐ น. (มีพักเที่ยง)

แผนผังแสดงขั้นตอน และระยะเวลาการปฏิบัติราชการ

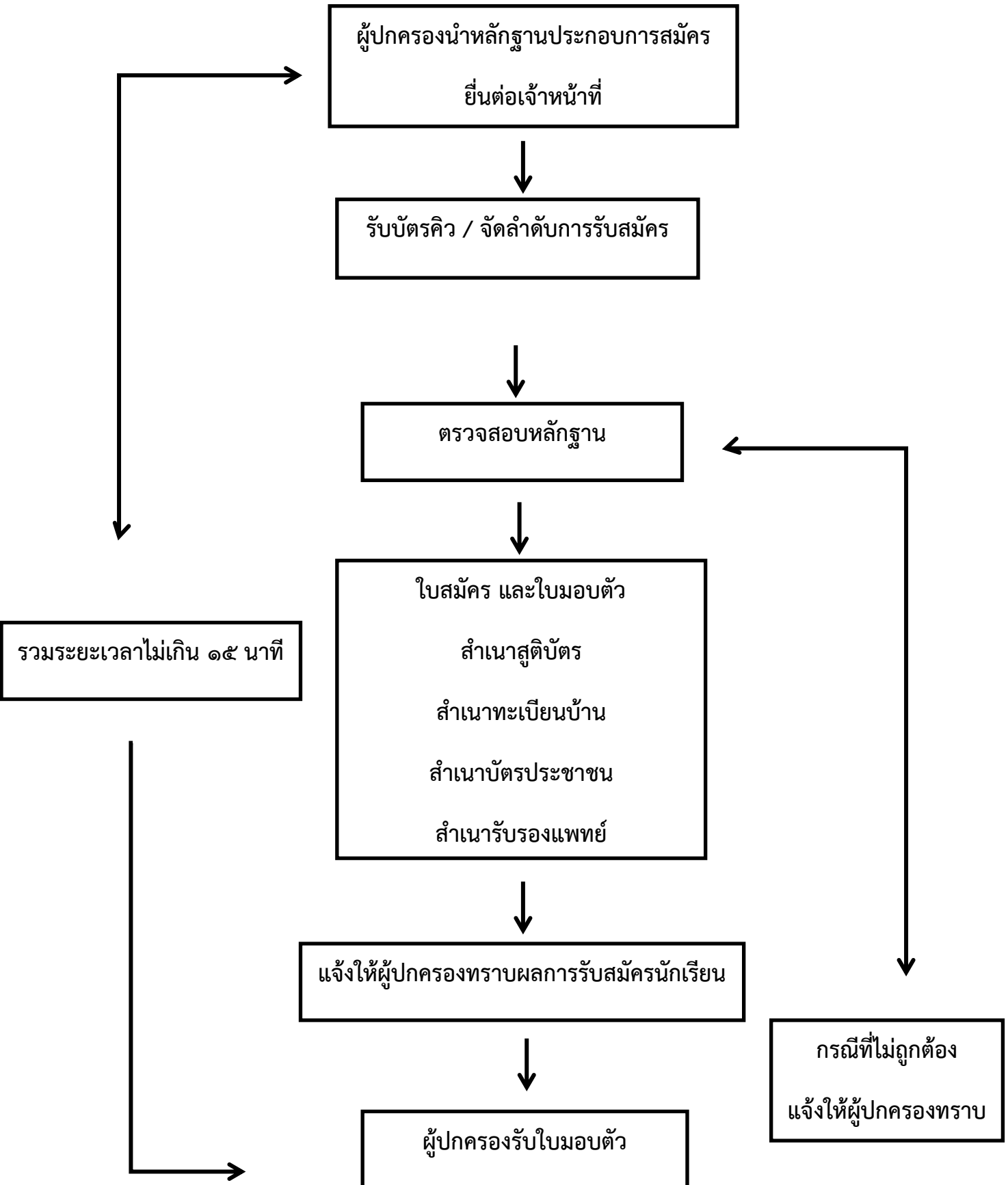
(เอกกสาร การรับนักเรียนเข้าเรียนระดับระดับก่อนประถมศึกษา)



ขั้นตอนการปฏิบัติงานเดิมไม่เกิน ๕ นาที / ราย เวลาปฏิบัติงานที่ปรับลดไม่เกิน ๓ นาที / ราย

แผนผังแสดงขั้นตอน และระยะเวลาการปฏิบัติราชการ

(การรับสมัครนักเรียนเด็กเล็กศูนย์พัฒนาเด็กเล็ก)



กระบวนการบริการ ๖ ขั้นตอน รวมระยะเวลา ๑๕ นาที

- **การมอบตัว**

ผู้ที่ได้รับการพัฒนาเพื่อเตรียมความพร้อม ให้มอบตัว ณ ศูนย์พัฒนาเด็กเล็กแต่ละแห่ง
สังกัดองค์การบริหารส่วนตำบล ที่เด็กได้ทำการสมัครเรียน เวลา ๐๘.๐๐ – ๑๒.๐๐ น.

- **กำหนดเปิดภาคเรียน**

- เปิดเรียนวันจันทร์ – วันศุกร์
- เวลาเข้าเรียน ๐๗.๔๕ น. – เวลาเลิกเรียน ๑๕.๐๐ น.

- **อุปกรณ์การเรียน**

- ศูนย์พัฒนาเด็กเล็ก จัดหาให้ตลอดปีการศึกษา

- **เครื่องใช้สำหรับเด็ก**

- เครื่องใช้ส่วนตัว เช่น แปรงสีฟัน แก้วน้ำ ผ้าขนหนู ที่นอน

- **อาหารสำหรับเด็ก ศูนย์พัฒนาเด็กเล็ก จัดอาหารให้ ๓ เวลาดังนี้**

- เวลา ๑๐.๐๐ น. อาหารว่าง
- เวลา ๑๑.๐๐ น. อาหารกลางวัน
- เวลา ๑๔.๓๐ น. อาหารเสริมนม

- **การรักษาความปลอดภัยแก่นักเรียน**

- ผู้ปกครองที่ไม่สามารถมารับนักเรียนด้วยตนเอง ต้องโทรแจ้งทางครู/ผู้ดูแลเด็กทราบก่อน
ทุกครั้ง มิฉะนั้นจะไม่อนุญาตให้รับนักเรียนออกจากศูนย์พัฒนาเด็กเล็กโดยเด็ดขาด ในกรณีที่มีเหตุต้องมารับ
เด็กก่อนเวลา ผู้ปกครองต้องลงลายมือชื่อในสมุดรับเด็กก่อนเวลาของศูนย์

- การมารับ และส่งนักเรียน ผู้ปกครองจะต้องไม่นำเด็กมาส่งให้เจ้าหน้าที่ศูนย์พัฒนาเด็กเล็ก
ก่อนเวลา ๐๗.๔๕ น. ให้รับกลับเวลา ๑๕.๐๐ น. และไม่ช้ากว่า ๑๖.๐๐ น. ทั้งนี้ศูนย์พัฒนาเด็กเล็กไม่ประสงค์
ให้เด็กอยู่ในศูนย์ฯ โดยไม่มีผู้ดูแล เว้นแต่มีความจำเป็น ซึ่งต้องขออนุญาตต่อหัวหน้าศูนย์พัฒนาเด็กเล็กในแต่ละ
ครั้ง

- ในกรณีที่เด็กหยุดเรียนด้วยประการใดก็ตาม ผู้ปกครองจะต้องแจ้งให้ทางศูนย์พัฒนาเด็ก
เล็กทราบ เป็นลายลักษณ์อักษร หรือ ทางโทรศัพท์

- ห้ามเด็กนักเรียนนำเครื่องมือ เครื่องใช้ที่อาจเกิดอันตรายมาที่ศูนย์พัฒนาเด็กเล็กโดย
เด็ดขาด

- ห้ามนักเรียนสวม หรือนำเครื่องประดับ ของเล่นที่มีราคาแพงมาที่ศูนย์พัฒนาเด็กเล็ก หาก
ฝ่าฝืน และเกิดสูญหาย ทางศูนย์พัฒนาเด็กเล็กจะไม่รับผิดชอบใด ๆ ทั้งสิ้น

- หากผู้ปกครองมีปัญหาใด ๆ เกี่ยวกับนักเรียนโปรดติดต่อกับครูผู้ดูแลเด็กศูนย์พัฒนาเด็ก
เล็กโดยตรง ถ้ามีการนัดหมายล่วงหน้าก็จะทำให้สะดวกยิ่งขึ้น

- สถานที่ติดต่อสอบถาม และรับสมัคร

- ศูนย์พัฒนาเด็กเล็กองค์การบริหารส่วนตำบลกลาย

หมู่ที่ ๔ ถนนนครศรีธรรมราช-สุราษฎร์ธานี ตำบลกลาย อำเภอท่าศาลา จังหวัด นครศรีธรรมราช รหัสไปรษณีย์ ๘๐๑๖๐ โทร. ๐๘๔ ๘๙๘๖๙๙๑

- ศูนย์พัฒนาเด็กเล็กปากควด

หมู่ ๑ ตำบลกลาย อำเภอท่าศาลา จังหวัดนครศรีธรรมราช รหัสไปรษณีย์ ๘๐๑๖๐ โทร.๐๖๓-๙๙๕๐๔๙๘

- ศูนย์พัฒนาเด็กเล็กดอนไคร

หมู่ที่ ๔ ตำบลกลาย อำเภอท่าศาลา จังหวัด นครศรีธรรมราช รหัสไปรษณีย์ ๘๐๑๖๐ โทร.๐๘๑ -๐๘๘๙๒๑๔

- กองการศึกษา ศาสนา และวัฒนธรรม สังกัดองค์การบริหารส่วนตำบลกลาย

ที่ตั้ง องค์การบริหารส่วนตำบลกลาย หมู่ที่ ๓ ตำบลกลาย อำเภอท่าศาลา จังหวัดนครศรีธรรมราช รหัสไปรษณีย์ ๘๐๑๖๐ โทร. ๐๖๓-๐๗๙๓๓๕๘

- การเปิดบริการ

ศูนย์พัฒนาเด็กเล็กในกองการศึกษา ศาสนาและวัฒนธรรม สังกัดองค์การบริหารส่วนตำบลกลาย เปิดเรียนวันจันทร์ – วันศุกร์ ตั้งแต่เวลา ๐๗.๔๕ – ๑๕.๐๐น. หยุดเรียนเสาร์ อาทิตย์ และวันหยุดทางราชการ

- ช่องทางการร้องเรียน

ช่องทางการร้องเรียน ถ้าการบริการไม่เป็นไปตามที่กำหนด หรือ ไม่ได้รับความเป็นธรรม สามารถติดต่อเพื่อร้องเรียนได้ที่กองการศึกษา ศาสนา และวัฒนธรรม สังกัดองค์การบริหารส่วนตำบลกลาย ดังนี้

๑. ผู้รับฟังความคิดเห็น ตั้งอยู่ ณ กองการศึกษา ศาสนา และวัฒนธรรม องค์การบริหารส่วนตำบลกลาย และศูนย์พัฒนาเด็กเล็กในสังกัด

๒. ศูนย์บริการประชาชน สำนักปลัดสำนักนายกรัฐมนตรี(เลขที่ ๑ ถ.พิษณุโลก เขตดุสิต กทม. ๑๐๓๐๐ / สายด่วน ๑๑๑๑ / www.๑๑๑๑.go.th / ตู้ ปณ.๑๑๑๑ เลขที่ ๑ ถ.พิษณุโลก เขตดุสิต กทม. ๑๐๓๐๐)